



Paperjam Lunch Talk

« La décroissance, un tabou ? »
Luxembourg, jeudi 12 mai 2022



LE GOUVERNEMENT
DU GRAND-DUCHÉ DE LUXEMBOURG
Ministère de l'Économie

Luxembourg stratégie



- Direction de prospective stratégique économique
 - Aide à la décision et cohérence stratégiques
 - Appui méthodologique, observation des mégatendances
 - Définition de résilience économique
 - Scénarisation / Quantification / Modélisation des futurs économiques possibles
 - Débat public sur les futurs économiques possibles
- **Comprendre la situation**
- **Anticiper l'évolution future**
- **Préparer l'action long-terme**



- **Croissance économique**: la somme des valeurs ajoutées brutes (exprimée en PIB) d'un territoire par ses unités résidentes de production, sans prise en compte de l'état des stocks de matières, des richesses écologiques, du travail informel et de la redistribution sociale (Nordhaus & Tobin, 1972).
- **Croissance "verte"**: découplage entre hausse du PIB et baisse des émissions de CO_{2e} (et parfois ressources et pollutions) (Haberl et al., 2020).



- réduction **planifiée, intentionnelle** de l'utilisation de l'énergie et des ressources visant à rétablir l'équilibre entre l'économie et le monde du vivant, de manière à réduire les inégalités et à améliorer le bien-être de l'Homme
- Politique planifiée, systémique: un **projet de société** de maintien et d'amélioration (fiscalité, stocks physiques, ...) des moyens de subsistance des personnes malgré une réduction de l'activité économique globale
- Investissements dans les **biens publics** santé, écosystèmes, adaptation au changement climatique, éducation, reskilling transport public, ...
- Elle fait partie du plan pour atteindre une **transition** rapide



- « Une décroissance **sélective** de certaines activités permettrait de libérer du temps libre pour les activités régénératrices et de freiner la formation des inégalités économiques (richesse sociale), tout en préservant les écosystèmes (richesse écologique). Elle ne représenterait pas un appauvrissement mais bien un progrès, une abondance sociale et écologique produite par un rétrécissement de la sphère monétaire. » (Parrique, 2022)
- **Développement durable** XXème siècle : construite sur la croissance économique, pas à l'épreuve du monde biophysique (Chancel et al., 2013)
- **Résilience** XXIème siècle: transformation (Ibid.), collapse



- Recul **subi** de l'activité économique, mesurée par le PIB, pendant au moins deux trimestres consécutifs.
- Quand une récession est « grave et durable », elle devient une **dépression**, la ruine.
- Il ne s'agit pas d'une politique planifiée, elle ne vise pas à réduire l'impact écologique ou améliorer le bien-être (Hickel, 2020, p.1108)
- Chômage de masse, perte de moyens de subsistance.
- Risque d'austérité et de réduction des dépenses publiques
- Dette pour relancer la consommation



- Alors qu'un consensus se dessine sur la nécessité de transformation, les chemins pour y arriver et la profondeur vont débiter:
- Peut-on croître dans un monde fini?
- Peut-on décroître sans retourner dans les cavernes?
- Peut-on rester en deçà d'un réchauffement climatique de 2°C avec la croissance économique?
- Faut-il décroître certaines activités pour pouvoir en croître d'autres?
- La croissance économique, crée-t-elle réellement de l'emploi et redistribue-t-elle les richesses?
- Est-ce la croissance ou la décroissance sélective qui permet la transition vers une économie bas-carbone, bas-ressources, bas-impact sur le vivant?

14 Megatrends



LE GOUVERNEMENT
DU GRAND-DUCHÉ DE LUXEMBOURG



Aggravating resource scarcity



Continuing urbanisation



Increasing influence of new governing systems



Increasing demographic imbalances



Diversifying Inequalities



Increasing significance of migration



Climate change and environmental degradation



Changing nature of work



Growing consumerism



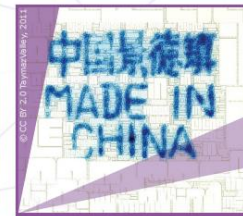
Changing security paradigm



Diversification of education and learning



Accelerating technological change and hyperconnectivity



Expanding influence of east and south

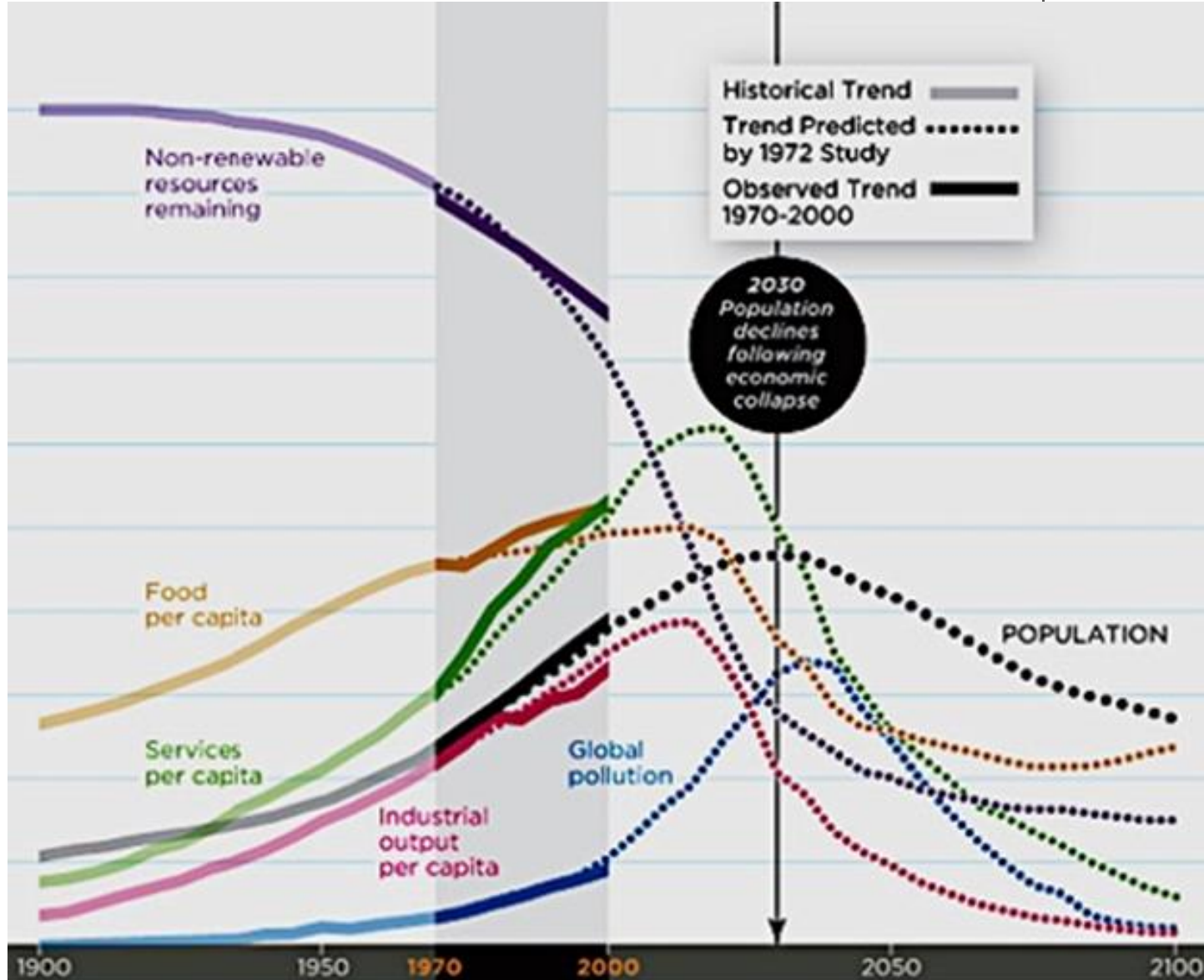


Shifting health challenges



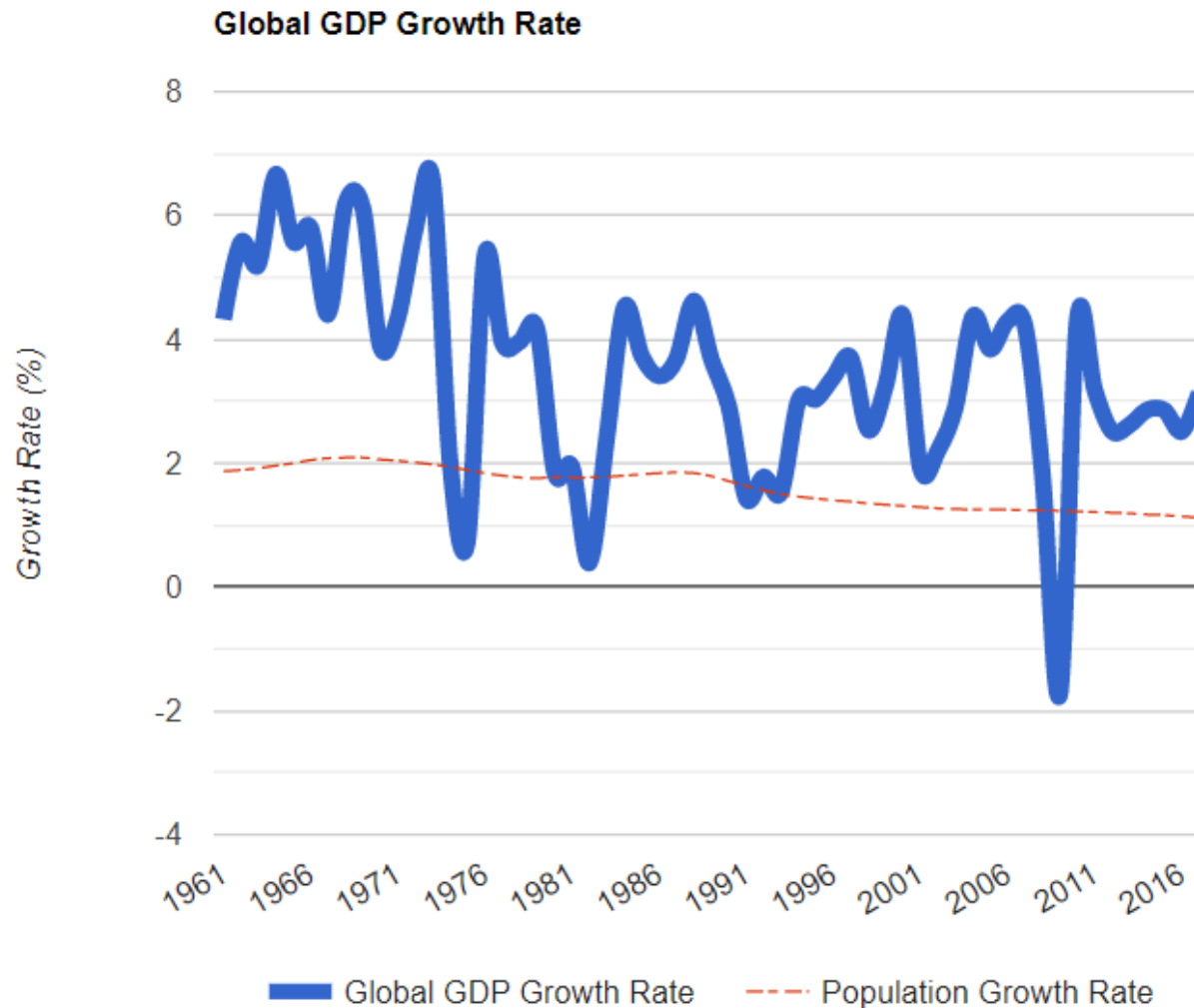
- Les mégatendances pointent vers la décroissance et la fin du tout économique et technologique: macro-écologique, bio-physique, socio-culturel ...;
- Contexte de pénuries, multi-crisis et incertitudes. « Toute chose égale par ailleurs » ne s'applique plus;
- Appel à la prospective, planification, études multidisciplinaires et long-terme;
- Recentrage sur le vital avant l'accessoire, l'intérêt public avant l'intérêt privé (privatisation de ressources rares essentielles?);
- Focus sur les risques, et non plus uniquement les opportunités;
- Effervescence dans la littérature scientifique, des grands classiques aux modernes, en passant par paperjam!

Model World3, Limits to growth, 1972



Source: Meadows et al. (1972)

Croissance ou décroissance du PIB global ?



Sources: United Nations (2019) 2019 Revision of World Population Prospects, United Nations Department of Economic and Social Affairs Population Dynamics, Available at: <https://esa.un.org/unpd/wpp/> (World Bank national accounts data & OECD National Accounts data)

Croissance ou décroissance production agricole?



“Although yields increase in many areas, across 25-40% of maize-, rice-, wheat- and soybean-growing areas, yields either never improve, stagnate or collapse “

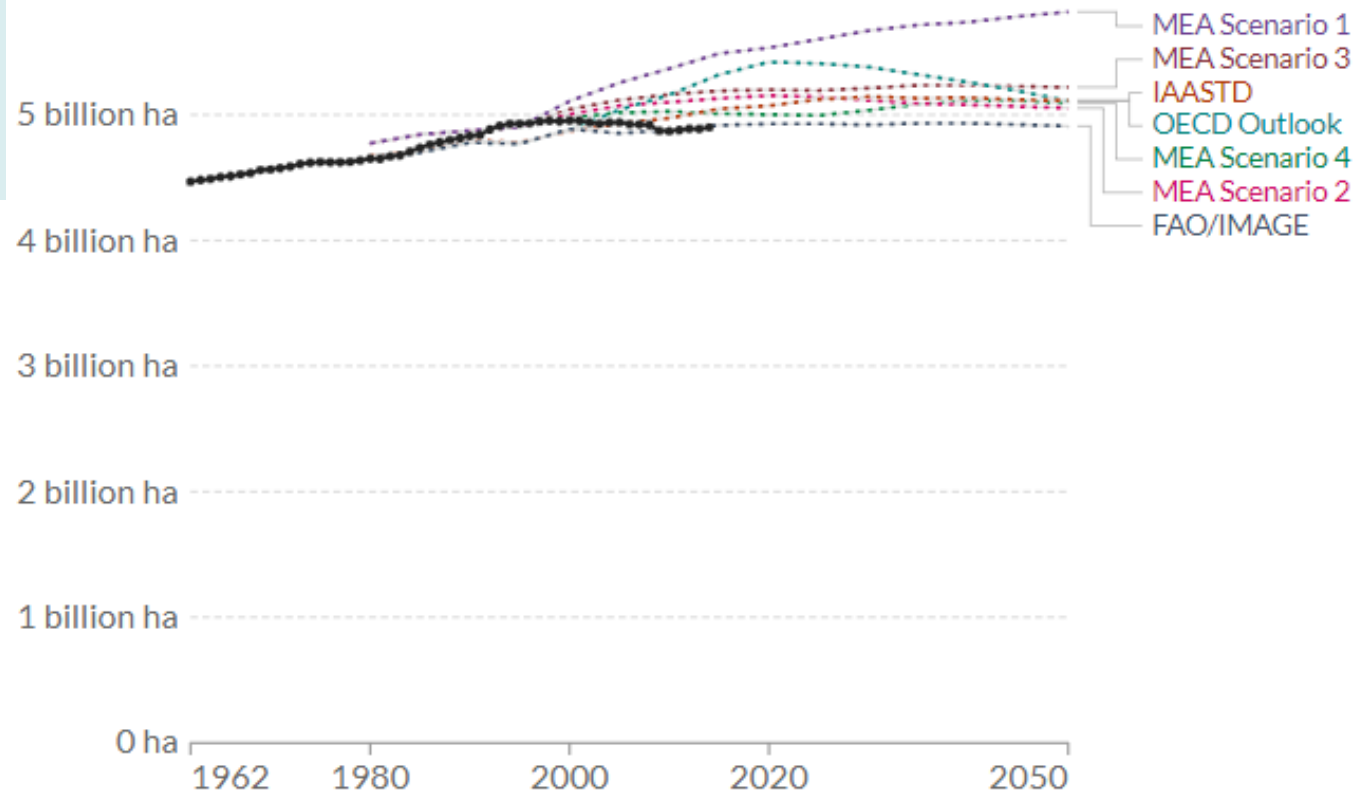
In Recent patterns of crop yield growth and stagnation, Deepak K. R. et al., 2012

Au Luxembourg, la prise de terre pour la construction résidentielle, de bureau, de zones d'activités et de transports se fait au detriment de la surface agricole utile.

Projections for global peak agricultural land

Projected trends in global agricultural area extent by various sources, measured in hectares. Projections include those from the UN Food and Agricultural Organization (FAO), International Assessment of Agricultural Knowledge, Science and Technology for Development (IAASTD); OECD, and scenarios from the Millennium Ecosystem Assessment (MEA). Also shown is the actual agricultural area to 2014, as reported by the UN FAO.

Our World
in Data



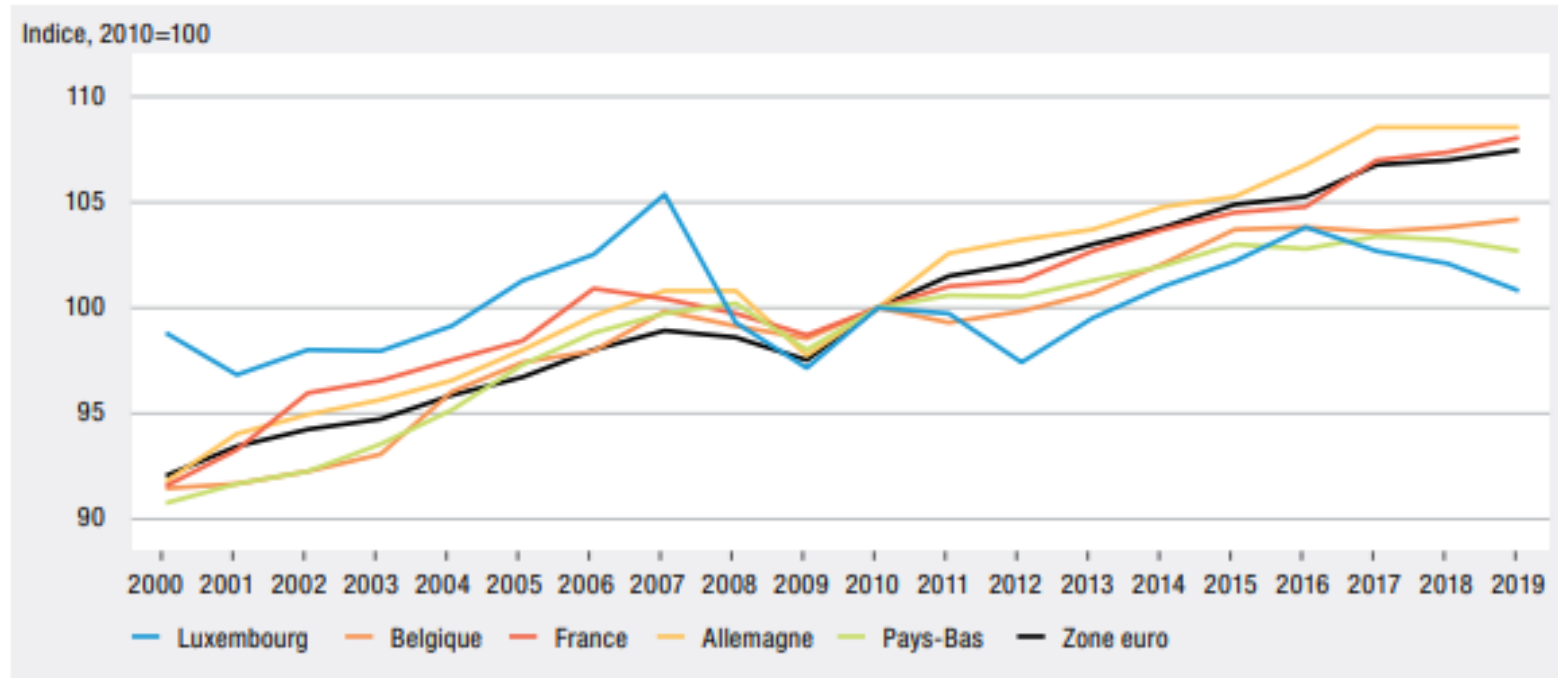
Source: Projections of peak agricultural land - FAO (2006), OECD (2012), MEA (2005)

CC BY

Croissance ou décroissance de la productivité nationale?



Évolution de la productivité du travail, économies sélectionnées



Source : Eurostat, https://appsso.eurostat.ec.europa.eu/nui/show.do?dataset=nama_10_ip_ulc&lang=fr

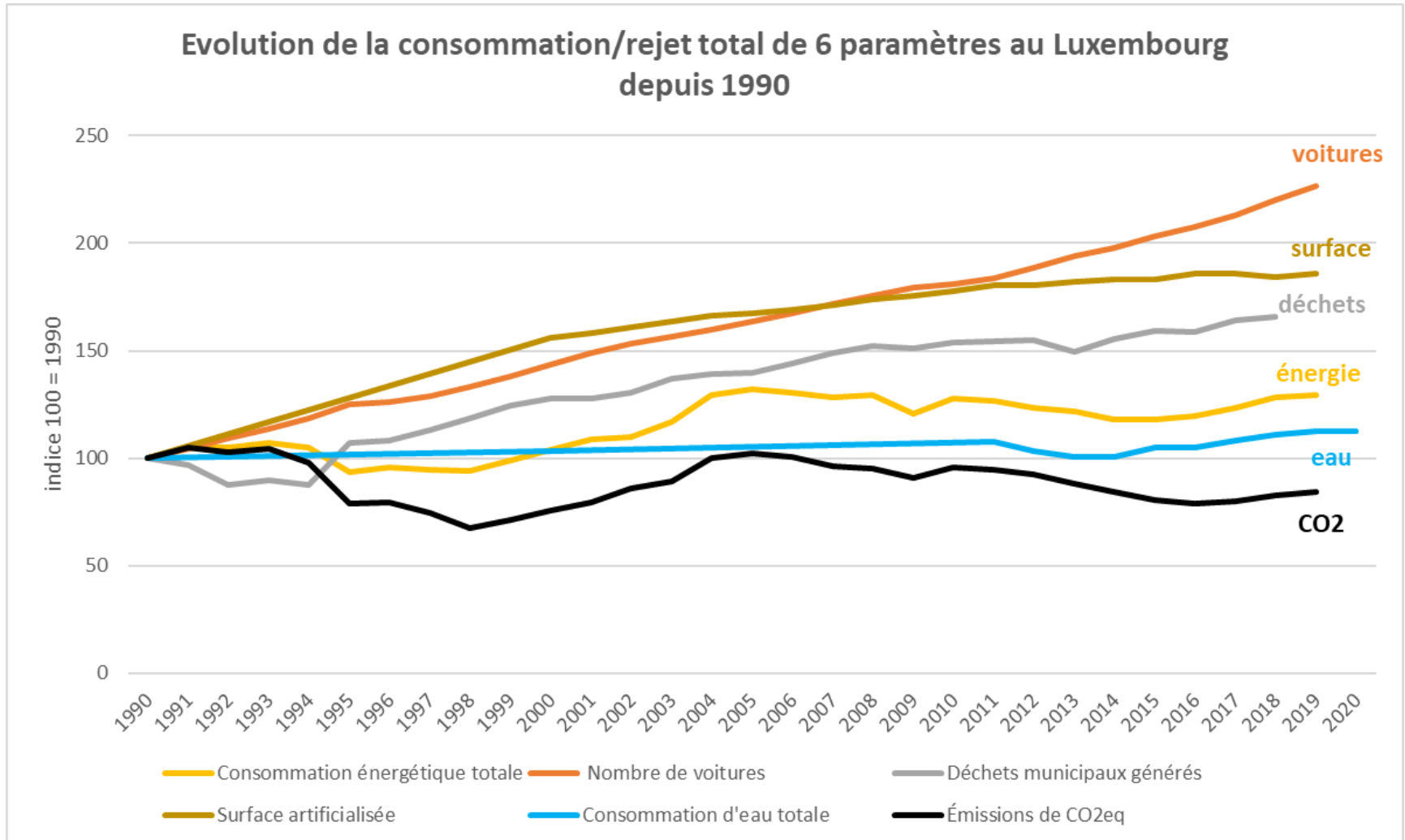
« la productivité du **travail** du Luxembourg a quasi stagné depuis 2000. La productivité des **ressources** a quasi stagné au Luxembourg depuis 2010, pendant que ses pays voisins et l'UE dans son ensemble ont connu une évolution plus positive. Stagnation aussi de la productivité de l'**énergie** depuis 2016 », Conseil national de la productivité, Rapport annuel 2020-2021

- Productivité augmente si le output augmente (vue conventionnelle)
- Productivité augmente si le input décroît (efficacité) et le output stagne (sobriété) (vue décroissantiste)

Croissance ou décroissance nationale?



LE GOUVERNEMENT
DU GRAND-DUCHÉ DE LUXEMBOURG



Actualisé depuis Junker P. (2020)

Que savons-nous du monde en 2050?



Zéro **Emission** nette (ZEN)



Consommation intérieure de **matières** (CIM) à diviser par 2



Zéro Perte nette de **biodiversité**



Zéro Artificialisation Nette (ZAN)
(Natürlichkeitsverlust)

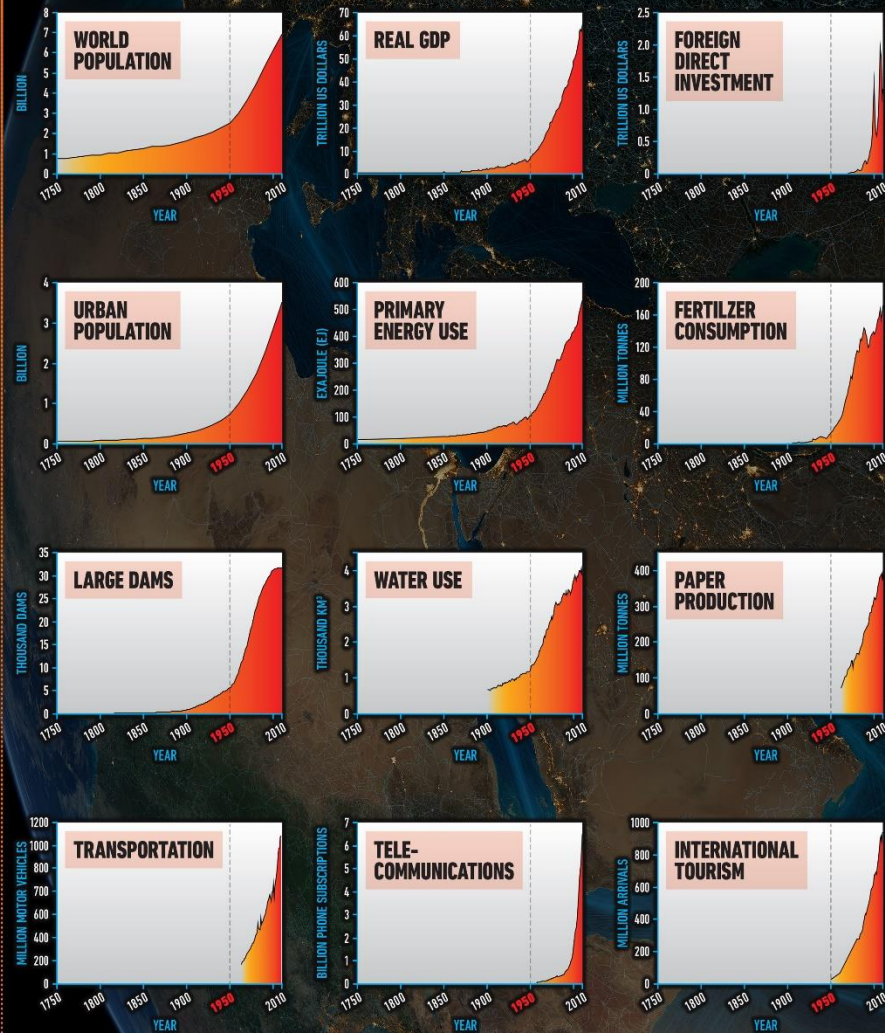




- Un découplage absolu, net, long-terme, mondial, rapide n'a jamais été observé
- Ex 1990 -2021, global:
 - + 100% PIB
 - + 60% d'émissions de CO_{2e}
 - + 100% consommation de matière
 - + 100% consommation d'énergie

THE GREAT ACCELERATION

SOCIO-ECONOMIC TRENDS



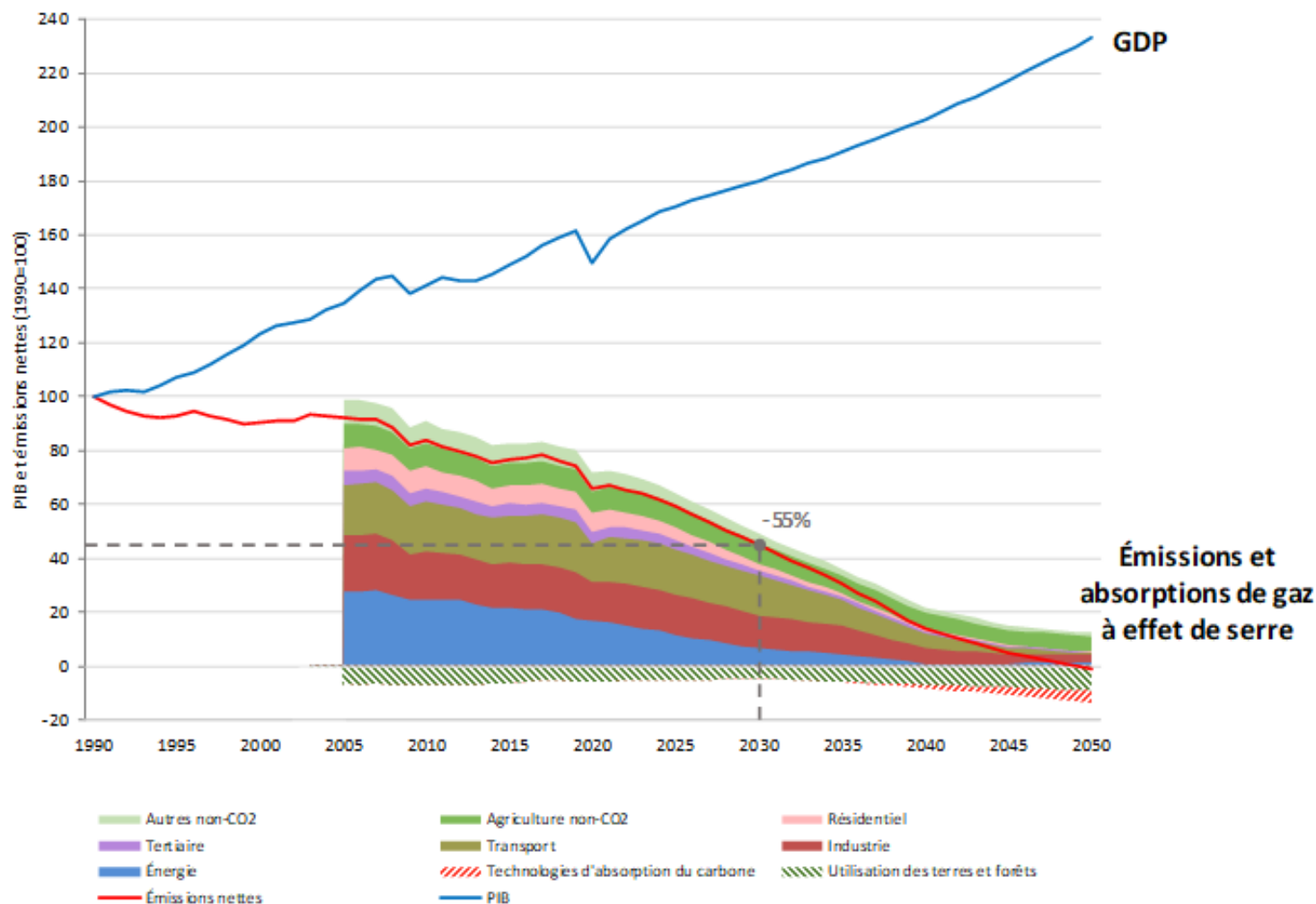
EARTH SYSTEM TRENDS



REFERENCE: Steffen, W., Broadgate, L., Deutsch, O., Gaffney and C. Ludwig (2015). The Trajectory of the Anthropocene: the Great Acceleration, Submitted to *The Anthropocene Review*.

MAP & DESIGN: Félix Pharand-Deschênes / Globaia

Trajectoire UE « vers une prospérité économique durable et la neutralité climatique, 1990-2050 »



Source: COMMUNICATION DE LA COMMISSION AU PARLEMENT EUROPÉEN, AU CONSEIL, AU COMITÉ ÉCONOMIQUE ET SOCIAL EUROPÉEN ET AU COMITÉ DES RÉGIONS Accroître les ambitions de l'Europe en matière de climat pour 2030, COM/2020/562 final

Le concept scientifique des neuf limites biophysiques de la planète

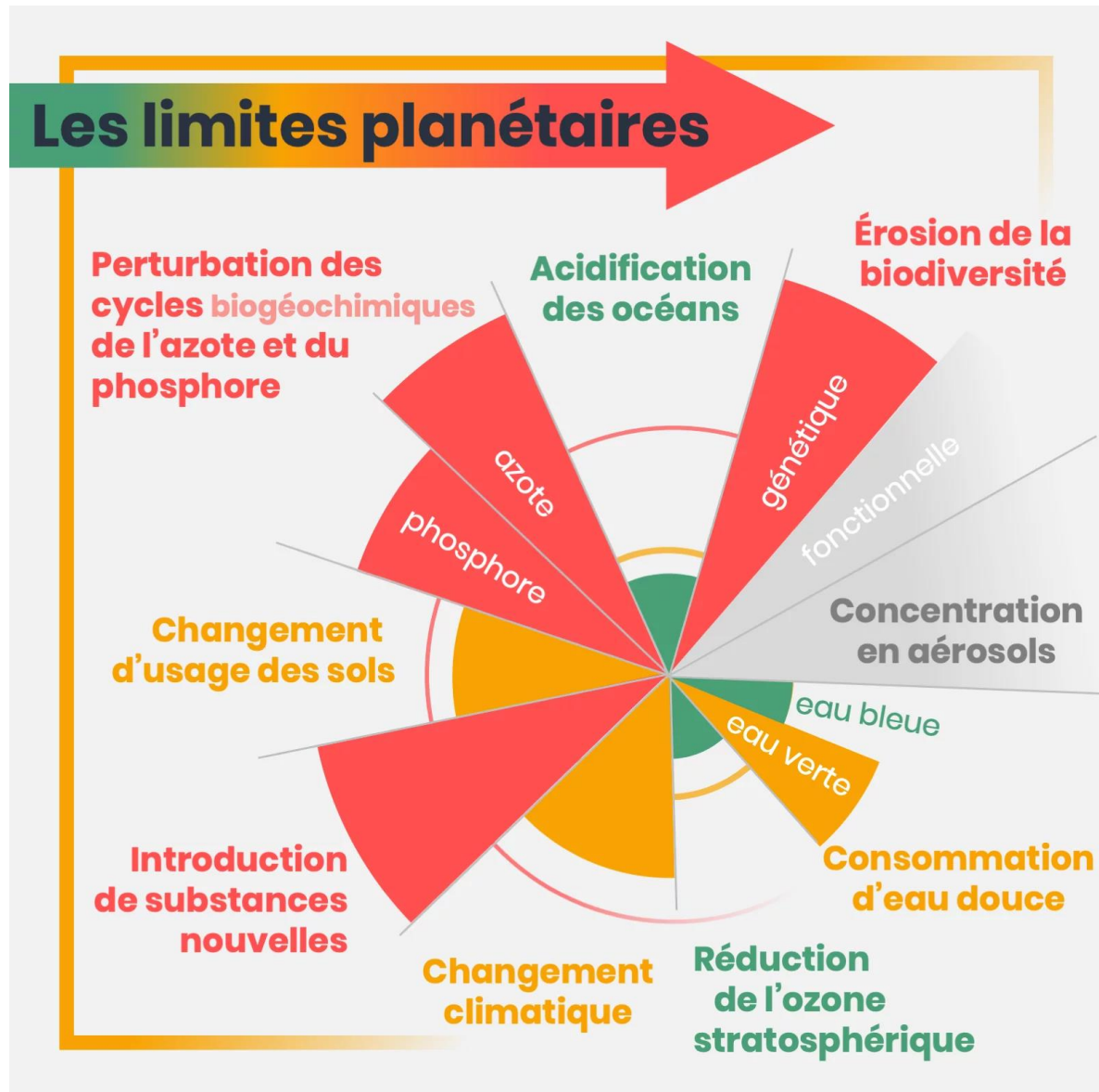


LE GOUVERNEMENT
DU GRAND-DUCHÉ DE LUXEMBOURG

Nous quittons 12 000 ans de conditions stables (Holocène), pour entrer dans une ère géologique de conditions défavorables à la vie (Anthropocène).

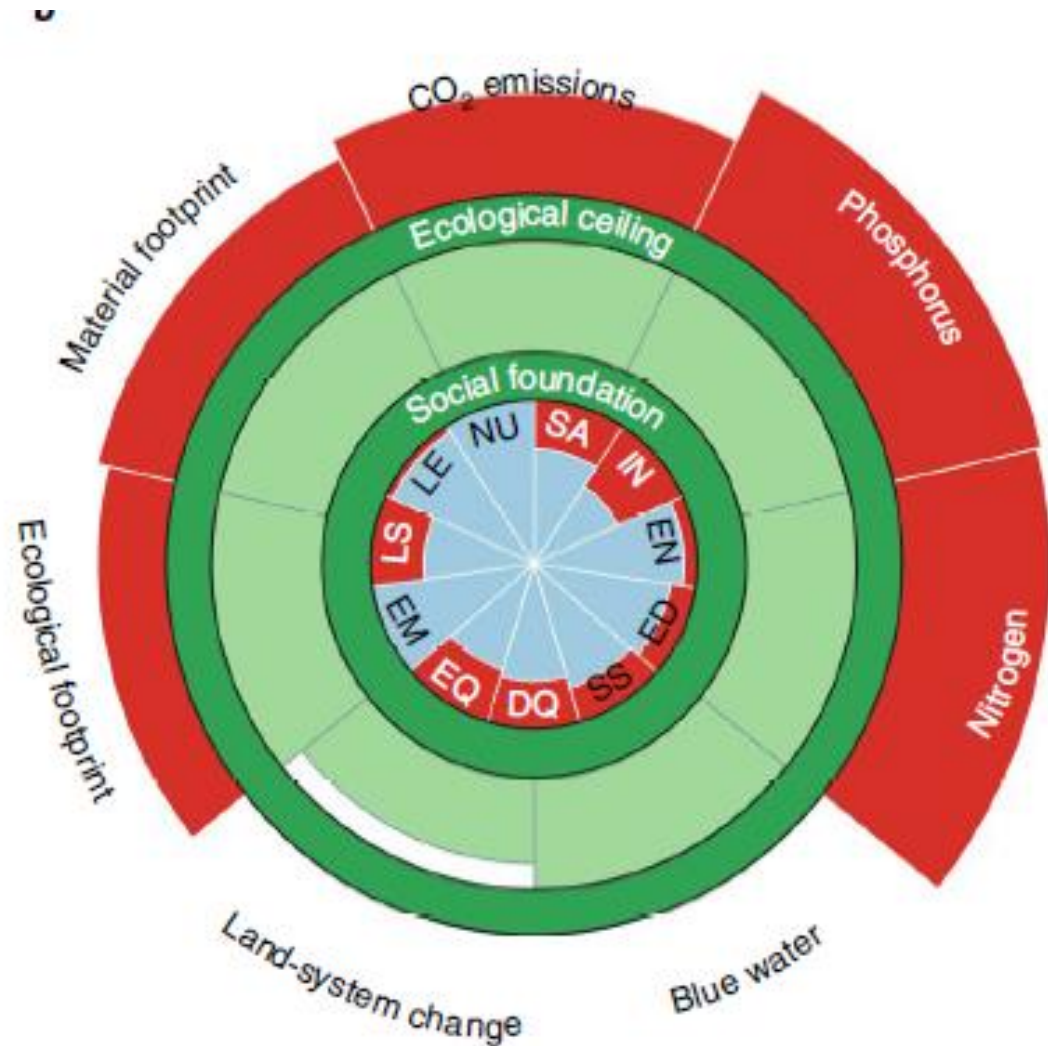
C'est une décroissance!

Source: Rockström et al. (2009)





“No country is currently moving towards the safe and just operating space. Current trends are likely to deepen the climate and ecological crisis while failing to eliminate social shortfalls.”



LS	Life satisfaction	IN	Income poverty	DQ	Democratic quality
LE	Life expectancy	EN	Access to energy	EQ	Equality
NU	Nutrition	ED	Secondary education	EM	Employment
SA	Sanitation	SS	Social support		

Source: Fanning et al. (2021) The social shortfall and ecological overshoot of nations, Nature Sustainability, 11.2021



Merci pour votre attention

luxstrategie.gouvernement.lu



Les références classiques:

Georgescu-Roegen, N. (1971), *The Entropy Law and the Economic Process*, Harvard: Harvard University Press

Meadows, D. H., Meadows, D. L., Randers, J., & Behrens, W. (1972), *The Limits to growth; a report for the Club of Rome's project on the predicament of mankind*. New York: Universe Books

Nordhaus, W. D. & Tobin, J. (1972) *Is Growth Obsolete ?* Yale: Yale University

Polanyi, K. (1949), *The Great Transformation*, New York: Farrar & Rinehart

Tainter, J. A. (1988), *The collapse of complex societies*. Cambridge, Cambridgeshire: Cambridge University Press.



Les références modernes:

EEA (2021), Growth without economic growth, EEA Report No 18/2020 European Environment Agency, Publications Office

Jackson, T. (2009), Prosperity without growth: economics for a finite planet. London: Earthscan

Kallis, G. Kostakis, V., Lange, S., Muraca, B., Paulson, S. & Schmelzer, M. (2018), Research on degrowth, Annual Review of Environment and Resources, Vol. 43:291-316

Parrique, T. (2022) Degrowth in the IPCC AR6 WGII, Thimotheeparrique, March 5, 2022 [Blog]

Sarracino, F. (2021) Growth & degrowth: rethinking the role of our economy in creating social welfare [PowerPoint presentation]. STATEC: research division



Les références citées:

Chancel, L., Demailly, D., Waisman, H. & Guivarch, C. (2013) Une société post-croissance pour le XXI^e siècle: Peut-on prospérer sans attendre le retour de la croissance ?, Studies n°08/13, Iddri

Haberl, H. et al. (2020) A systematic review of the evidence on decoupling of GDP, resource use and GHG emissions, part II: synthesizing the insights, Environmental Research Letters 15

Hickel, J. (2020) What does degrowth mean? A few points of clarification, Globalizations, 18:7, 1105-111

Mossé, J. & Ramos, C. (2021) Découplage et croissance verte, Carbone 4

Parrique, T. (2022) Réponse à Bruno Le Maire: Appauvrissement, asservissement, et autres malentendus sur la décroissance, Thimotheeparrique, January 29, 2022 [Blog]

Rockström, J. et al. (2009) A safe operating space for humanity, Nature, Vol 461

Stern, D. I. (2004) Environmental Kuznets Curve, Encyclopedia of Energy, Volume 2

Stoddard I. et al. (2021) Three decades of climate mitigation: Why haven't we bent the global emissions curve? Annual Review of Environment and Resources Vol. 46:653-689